

# TAHTAKU- RULARINA SON!



RÉPUBLIQUE  
FRANÇAISE

*Liberté  
Égalité  
Fraternité*

ars  
Agence Régionale de Santé  
Grand Est



# İÇİNDEKİLER

- 1 TAHTAKURULARI HAKKINDA NE BİLMELİYİZ? ..... 6**
- 2 EVİMDE TAHTAKURUSU OLUP OLMADIĞINI NASIL ANLARIM? ..... 7**
- 3 TAHTAKURULARINDAN NASIL KURTULURUM? ..... 10**
- 4 TAHTAKURUSU İSTİLASI NASIL ÖNLENİR? ..... 16**
- 5 BİRKAÇ AÇIKLAYICI VIDEO VE EK BİLGİLER ..... 18**



# TAHTAKU RULARIY LA NASIL SAVAŞILIR?

1990'ların sonlarından bu yana, tahtakuruları, esas olarak uluslararası seyahatlerdeki artış ve/veya böcek ilaçlarına karşı ortaya çıkan direnç nedeniyle yeniden canlandı. Tahtakuruları konutlarda (evler, binalar) olduğu gibi otellerde, toplu taşıma araçlarında ve hatta sinemalarda da bulunabilir.

Üstelik bir ev temiz olduğu için tahtakurusu istilasından korunamaz. Bu felaketten herkes etkilenebilir.

Tepki vererek çoğalmayı önlemek için istila edilmeyi beklemeyin.

**Mümkün olan en kısa sürede müdahale edin!**



# 1. TAHTAKURULARI HAKKINDA NE BİLMELİYİZ?

## ÖZELLİKLERİ



Elma çekirdeği boyutundadır (4 ile 7 mm arası).

Rengi kahverengi / bejdir.

Dişisi günde 5 ila 15 yumurta bırakır.

Gece boyunca tekrar tekrar

ısıarak, sadece insan kanıyla beslenir.

Karanlık yerleri sever (esas olarak yatak odası ve kanepeli salon).

İnsanın olmadığı yerlerde, uyku halinde 1 yıl hayatta kalabilir.

Ömrü 6 ile 24 ay arasındadır.

Zıplamaz ve uçmaz.

## SAĞLIK ÜZERİNDEKİ ETKİLERİ

Hastalık yaymaz.

**Olası sorunlar:**  
Vücutta birçok ısırık, uykusuzluk ve sürekli ısırıklara bağlı fobik bozukluklar, bazı kişilerde alerji.

Alerji durumunda doktora başvurmadan çekinmeyin!

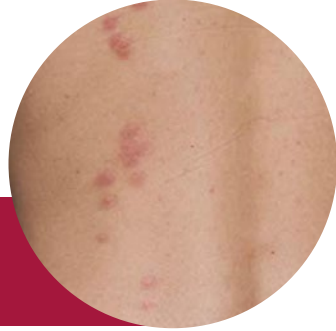
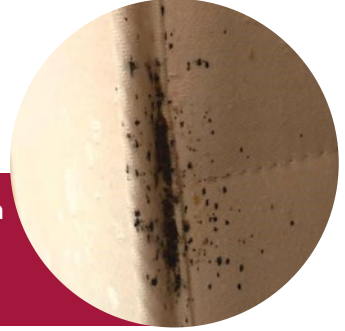
# 2. EVİMDE TAHTAKURUSU OLUP OLMADIĞINI NASIL ANLARIM?

Tahtakurularını çıplak gözle görmek zordur; çünkü gün ışığından veya yapay ışıktan kaçarlar. Geceleri aktiftirler, insanlar dinlenirken beslenirler. Varlıklarının belirtileri aşağıdaki gibi sıralanabilir:



Çarşafta kan izleri

Yatak takımında siyah dışkı izleri (somya, şilte, çarşaf, örtü)



Vücutta 3'lü-4'lü gruplar halinde birçok ısırık

**İlk istila belirtilerinden itibaren, sorunu diğer evlere veya halka açık yerlere yayma riskinden kaçınmak için mümkün olduğunca çabuk müdahale etmek gerekir. Binanın kiralayanı, maliki veya mütevellisine haber verin.**

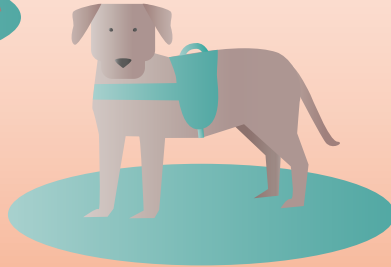
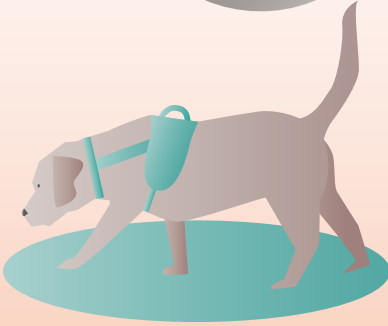
# EVİMDE TAHTAKURUSU OLUP OLMADIĞINI NASIL ANLARIM?

## TAHTAKURULARARINI BULMAK İÇİN, NE YAPMALIYIM?

Saklanabilecekleri yerleri (yatak, yatak odası, salon, gerekirse evin tüm odaları) büyüteç ve el feneri ile inceleyin.



Ek bir istila tanısı için köpekli tespit uzmanlarını arayabilirsiniz.



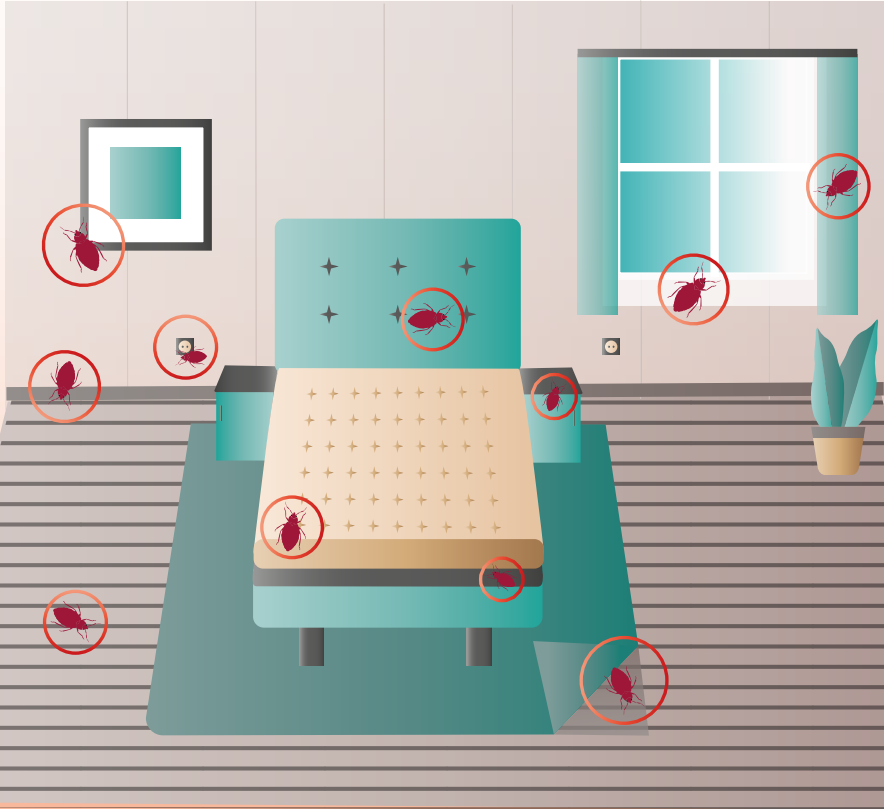


# NEREDE ARAMALIYIM?

Önce yatak odasını kontrol edin; ardından istila düzeyine bağlı olarak salon, mutfak ve evin herhangi bir odasına geçin. Özellikle vücudunuzdaki ısırıkların yakınındaki alanlar olmak üzere yatak takımları (çarşaf, yastıklar, somya, yatak iskeleti), koltuklar ve kanepeler, başucu kitapları, elbise kenarları, valizler, duvar kağıtları, perdeler, çerçeveler, parke zeminler, süpürgelikler, asma tavanlar ve elektrik düğmelerinde kapsamlı bir inceleme yapın.



**Dikişlere ve köşelere özellikle dikkat edilmelidir.**



# 3. TAHTAKURU LARINDAN NASIL KURTULURUM?

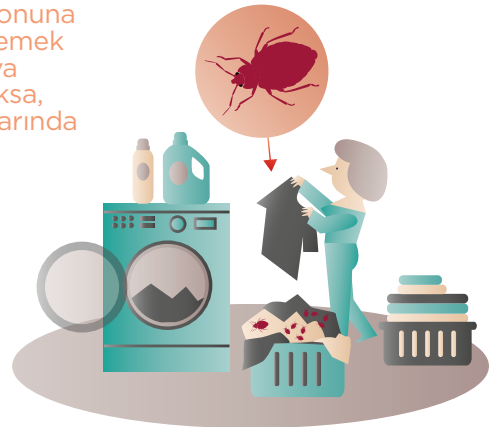
## NE YAPMALIYIM?

### Mekanik mücadele önlemleri

Bu adımlar, tahtakurusu istilasını azami düzeyde azaltmak ve herhangi bir kimyasal işlemde başarı elde etmek için gereklidir.

- 1 Tüm tekstil ürünlerini** (kıyafet, ev tekstili, nevresim takımı, perdeler, vb.) minimum 60°C'de yıkayarak veya kurutucuda en az 1 saat bekleterek temizlerim. Tekstil ürünlerini çamaşır makinesine koymak için suda çözünür torbalar kullanmak mümkündür.

Yıkama sonrasında, işlem sonuna kadar tekrar bulaşmayı önlemek için, tüm tekstil ürünleri hava geçirmez kılıflarda veya yoksa, kapalı ve etiketli çöp torbalarında saklanmalıdır. Tahtakurusu istilası olmayan bir odada tutulmalıdırlar.



**2**

## Önceden

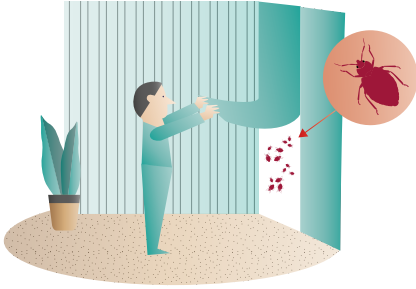
hava geçirmez şekilde ambalajlanmış hassas tekstil ürünlerini ve dekoratif nesnelere (kitaplar, oyuncaklar, vb.) -18°C'de en az 72 saat dondururum.

**3**

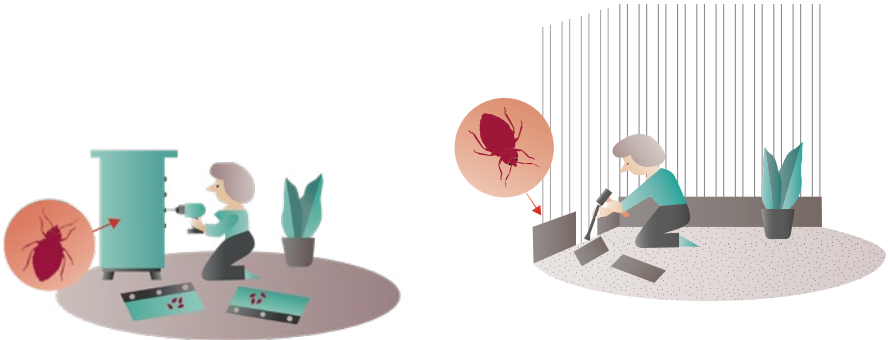
## Odada bulunan

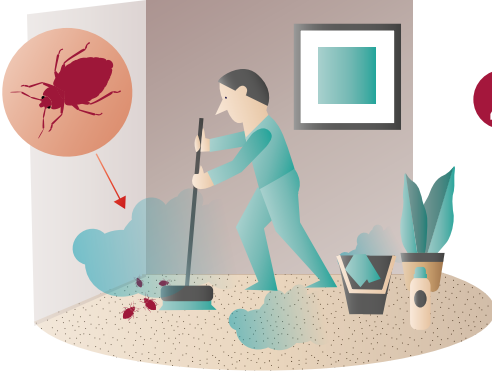
her şeyi kaldırım: mobilya, elbise askıları, süpürgelikler...

Ağır bir istila durumunda dekoratif unsurları sökerim: duvar kağıdı, asma tavanlar, döşeme...



**Gerekirse önceden kiraya veren kişiye danışın**



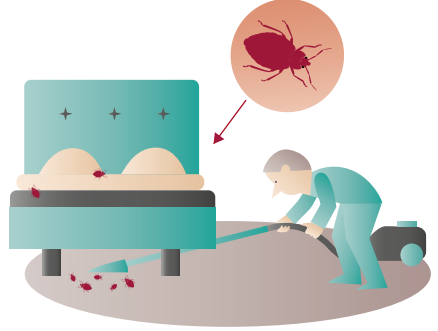


**4** Köşeleri, tekstil ürünlerini ve olası saklanma yerlerini fırçayla temizlerim.

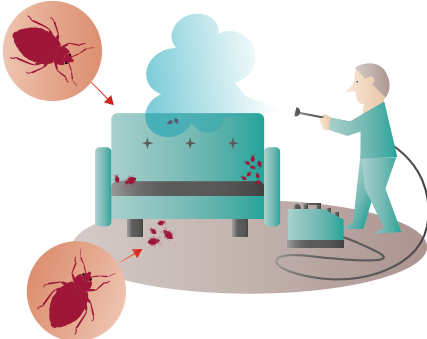


**Fırçalama tahtakurularını öldürmez, elektrikli süpürge de kullanmalısınız.**

**5** Elektrikli süpürge ile ince ucuyla tahtakurusu bulunan bölgeleri yüksek güçte ve düzenli olarak süpürürüm. Birkaç saniye boşa çalıştırdıktan sonra, **süpürge hortumunu** ve uçlarını tercihen küvette, sıcak suda veya buharda yıkarım. Kapalı ve su geçirmez bir plastik torbaya konan elektrikli süpürge torbası, diğer alanların kontaminasyonunu önlemek için **derhal kapalı veya erişilemeyen bir harici çöp kutusuna atılmalıdır.**



**6** Buharla temizlerim Bu temizlik, tahtakurularının tüm evrelerini yok eder ve köşelere ulaşmanıza ve döşemeleri (kanepeler, şilteler, halılar, vb.) arıtmanıza olanak tanır. Maksimum 10 cm/saniye hızında bir kuru buhar cihazı (150°C'nin üzerinde) veya bir buharlı temizleyici (110°C'den 180°C'ye kadar) kullanılması tavsiye edilir.



**Bu tür bir cihaz kullanırken yanma riskine dikkat edin.**

# ATTIĞINIZ MOBİLYALAR NE OLACAK?



Tahtakurusu istilasına uğrayan şilteleri veya mobilyaları sahanlığa veya sokağa atmayın, internette veya ikinci el pazarlarında satmayın; bu uygulamalar tahtakurularının başka yerlere bulaşmasına yol açabilir.



Örneğin, şilteyi yırtarak veya boyayla işaretleyerek, istila edilmiş mobilyayı daha fazla kullanım için uygunsuz hale getirin. İstila edilmiş malzemeyi evden çıkarmadan önce plastik filmle sıkıca sarın.



Doğrudan geri dönüşüm merkezine götürün ve istila bölgesindeki yetkililere haber verin.

Evinizde halen tahtakurusu olabileceği konusunda şüpheleriniz varsa, bir köpekli tespit organizasyonunu arayabilirsiniz.

# BİR PROFESYONELDEN NE İSTEMELİYİM?

## Böcek ilacıyla müdahale:

Mekanik mücadele gerçekleştirilmemişse, bu müdahale etkili olmayacaktır.

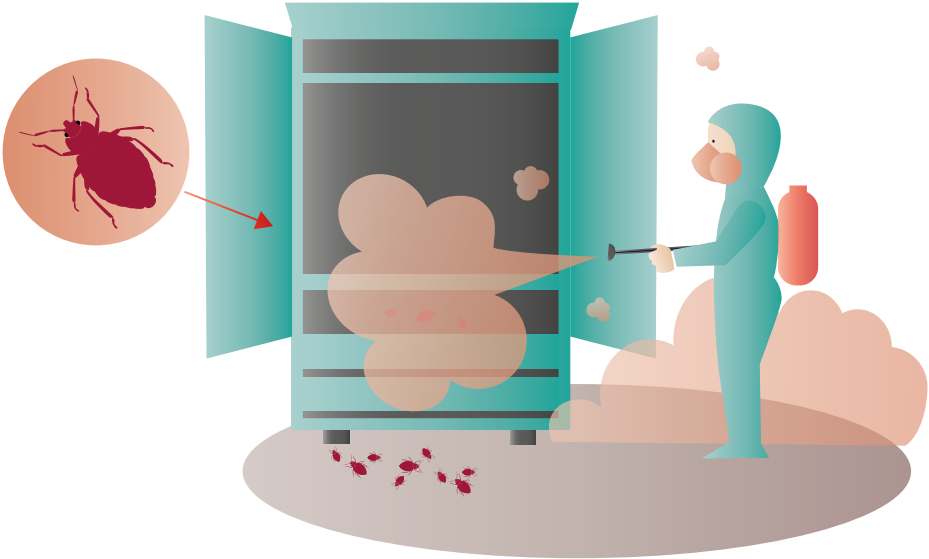


Bu önlemleri uygulamadan önce ev hazırlanmış olmalıdır.

Evin haşere kontrolü **sertifikalı bir profesyonel** (Certibiocide sertifikası) tarafından 10 ila 14 gün arasında en az iki hatta, üç kez yapılmalıdır.



Ürünleri piyasadan kendiniz almayın; zararlı ve etkisiz olabilirler.

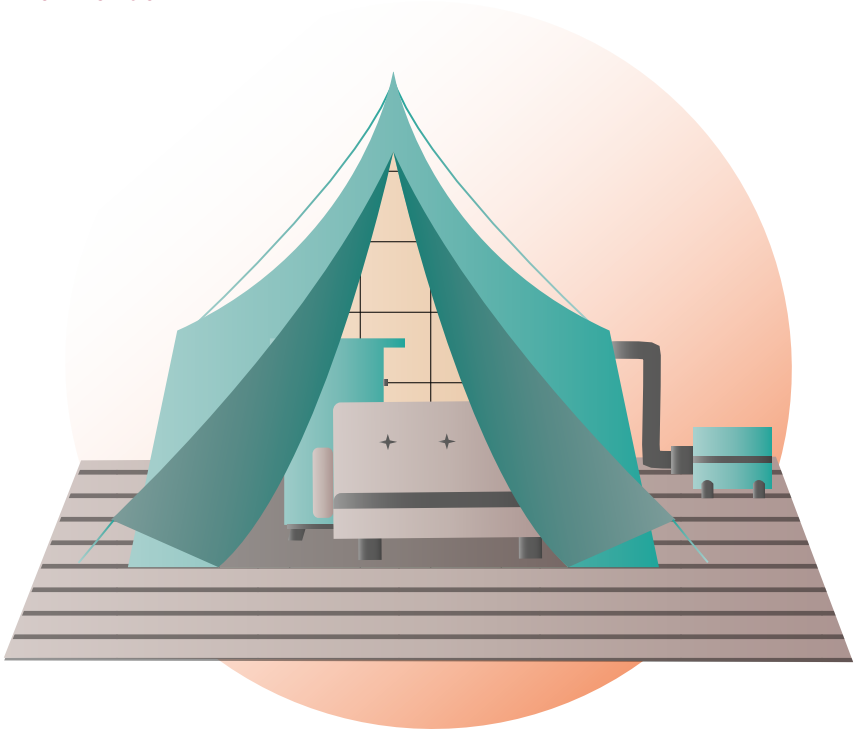


Ev her müdahaleden sonra, hizmet sağlayıcının belirlediği protokole göre, **geniş çaplı bir havalandırma sonrasında** yeniden düzenlenebilir.

## Isıl müdahaleler:

Konuta müdahale, uygulanacak protokolü önceden belirleyecek bir profesyonel tarafından yapılmalıdır. Tek bir uygulama gerekir.

Bir termal çadır veya bir ısı jeneratörü (sıcaklık  $> 55^{\circ}\text{C}$ ) kullanarak, bir odada veya malzemelerin üzerinde bulunan tahtakurularını ve yumurtaları ortadan kaldırmak mümkündür.



**KİMİNLE  
IRTIBAT  
KURMALI?**

**Dezenfeksiyon,  
böcek ve sıçan  
kontrolü sanayi odası:**

<https://cs3d-expertise-punaises.fr/>

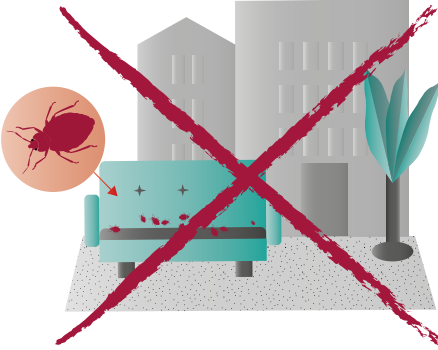
**Haşere kontrolü ve dezenfeksiyon  
uzmanları için Sarı Sayfalar:**

<https://www.pagesjaunes.fr/activites/desinfection.html>

# 4. TAHTAKURUSU ISTILASI NASIL ÖNLENİR?

## EŞYA TOPLAMA:

İkinci el mobilya, eşya ve giysi satın alırken ve toplarken özellikle dikkatli olmalısınız.

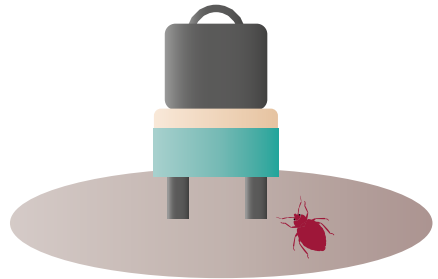


Sokakta veya bit pazarlarında bulunan yatak takımlarını toplamayın,

Topladığınız tüm ikinci el eşyaları, mümkünse eve sokmadan önce dondurun veya bir buhar cihazıyla temizleyin.

## SEYAHATTE:

Uyuduğunuz yerlerde dikkatli olmalı ve yatak takımlarını, dolapları ve bu böceklerin saklanabileceği tüm yerleri kontrol etmelisiniz. Şüphelenirseniz, valizinizi yere veya yatağa koymayın; valiz rafında tutun.



**Seyahatten döner dönmez, tahtakurusu barındırmadığından emin olmak için valizinizi iyice inceleyin. Gerekirse, kıyafetleri ve bavulu arıtma işleminden geçirin (örn. yıkama, dondurma, elektrikli süpürgeyle temizleme).**



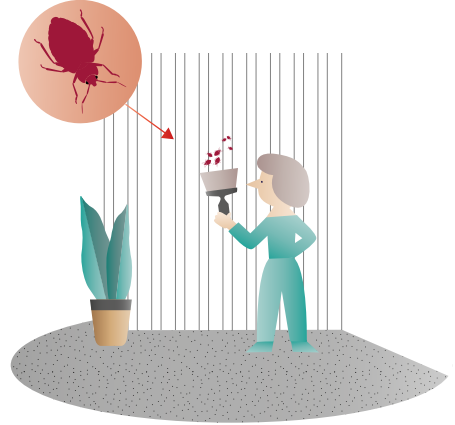
## EVİMDE:

Mekanların düzenli bakımı istilaları sınırlar. Bir evin dağınıklığı veya bozuk duvarların varlığı (çatlaklar, hasarlı sıva, soyulmuş duvar kağıdı, hasarlı parke), tahtakurularının çoğalmasına neden olabilir.



Duvarlardaki delikleri, çatlakları veya yarıkları kapatarak böceklerin saklanabileceği yerleri ortadan kaldırın.

Tüm süpürgelikleri silikon dolgu macunu ile kalafatlayın ve kapatın ve soyulmuş kaplamaları (örneğin, duvar kağıdı) yeniden yapıştırın.



**Yapılabilecek çalışmalar hakkında şüpheniz varsa, kiraya veren kişiyle iletişime geçin.**

# 5. BIRKAÇ AÇIKLAYICI VIDEO

## **CPIAS Nouvelle Aquitaine**

[https://www.youtube.com/watch?v=zdYKM\\_UPzGw](https://www.youtube.com/watch?v=zdYKM_UPzGw)

## **E=M6**

[https://www.youtube.com/watch?v=cC\\_cAy-fgq0](https://www.youtube.com/watch?v=cC_cAy-fgq0)

## **Brut**

<https://www.youtube.com/watch?v=JTYOUYsQMWU>





### **Daha ayrıntılı bilgi için:**

- **Devlet sitesi:**

[stop-punaises.gouv.fr](https://www.ecologie.gouv.fr)

(<https://www.ecologie.gouv.fr/punaises-lit-letat-vous-accompagne>)

- [punaises.fr](https://punaises.fr)

- **Dezenfeksiyon, böcek ve sıçan kontrolü sanayi odası:**

<https://cs3d-expertise-punaises.fr/>

### **ARS Grand Est:**

- <https://www.grand-est.ars.sante.fr/punaises-de-lits-les-bons-gestes-adopter-0>

- <https://www.grand-est.ars.sante.fr/especes-nuisibles-la-sante>

### **Ville et Eurométropole de Strasbourg:**

- <https://www.strasbourg.eu/les-punaises-de-lit>

### **Fotoğraf hakları:**

© National Pest Management Association; PestWorld.org izniyle

© David P. James, © Joel Carillet, © ÉCO-FLAIR

### **İllüstrasyonlar:**

© Édite Fernandez



# İLETİŞİM:

## **Strasbourg'da oturuyorsanız**

Service Hygiène et Santé Environnementale de la Ville de Strasbourg

Telefon: 03 68 98 50 00

E-posta: [hygieneetsante@strasbourg.eu](mailto:hygieneetsante@strasbourg.eu)

## **Bas-Rhin'de (Strasbourg dışı) oturuyorsanız:**

Doğrudan belediyenizle iletişime geçin

## **ARS Grand Est:**

Bölgesel merkez

Telefon: 03 83 39 30 30

E-posta: [ars-grandest-contact@ars.sante.fr](mailto:ars-grandest-contact@ars.sante.fr)