

# СТОП ПОСТЕЛЬНЫЙ КЛОП!



RÉPUBLIQUE  
FRANÇAISE

*Liberté  
Égalité  
Fraternité*

ars  
Agence Régionale de Santé  
Grand Est



# содержание

- 1** что нужно знать о постельном клопе?..... 6
- 2** как узнать, есть ли в доме постельные клопы?..... 7
- 3** как избавиться от постельных клопов? ..... 10
- 4** как избежать появления постельных клопов? ..... 16
- 5** несколько пояснительных видеороликов и дополнительная информация ..... 18



# как бороться с постельными клопами?

С конца 1990-х годов наблюдается неуклонный рост случаев появления постельных клопов, в основном из-за значительного увеличения числа международных гражданских перевозок и/или появления большей устойчивости к инсектицидам.

Постельных клопов можно обнаружить в жилых помещениях (домах, зданиях), а также в отелях, общественном транспорте и даже в кинотеатрах.

И если дом содержится в чистоте, это вовсе не гарантирует полную защиту от появления постельных клопов. Каждый может стать жертвой подобного бедствия.

Однако не стоит ждать их появления и пытаться уже по факту остановить их распространение.

**Необходимо заблаговременно предпринять профилактические меры!**



# 1. что нужно знать о постельном клопе?

**их отличительные особенности**



Он размером с семечко яблока (от 4 до 7 мм).  
Он коричневого/бежевого цвета.  
Самка клопа откладывает от 5 до 15 яиц в день.

Он питается исключительно человеческой кровью, последовательно производя несколько укусов в течение ночи. Он предпочитает темные места (в основном спальня и гостиная с диваном).

Он может жить при полном отсутствии человека в течение 1 года, впадая в состояние спячки. Продолжительность его жизни составляет от 6 до 24 месяцев. Он не прыгает и не летает.

**Их воздействие на здоровье человека**

**Клоп не распространяет болезни.**

**Возможные проблемы:**  
Множественные укусы на теле, бессонница и фобические расстройства, связанные с постоянными укусами, аллергия у некоторых людей.

В случае появления аллергии следует немедленно обратиться к врачу!

# 2. как узнать, есть ли в доме постельные клопы?

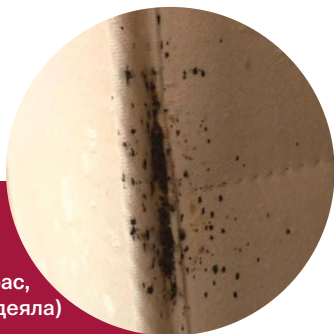
Клопов трудно заметить невооруженным глазом, поскольку они избегают дневного или искусственного света. Они проявляют активность ночью и потому питаются в то время, когда люди отдыхают.

Признаками их присутствия являются:



Пятна крови на простынях

Черные следы помета на постельном белье (основание под матрас, матрас, простыни, одеяла)



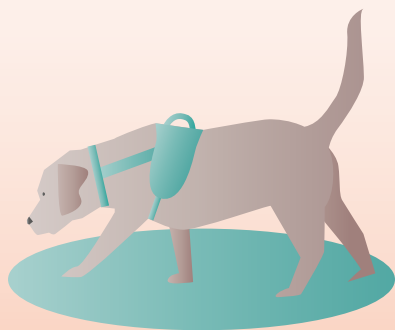
Множественные укусы на теле группами по 3 или 4 укуса

**При первых признаках появления клопов** необходимо как можно скорее предпринять все требующиеся меры, чтобы избежать риска распространения данной проблемы на другие дома или общественные места. Следует сообщить о данной проблеме арендодателю, владельцу или компании, управляющей зданием.

# как узнать, есть ли в доме постельные клопы?

## Чтобы их обнаружить, необходимо:

Осмотреть с помощью увеличительного стекла и фонарика места, где они могут прятаться (кровать, спальня, гостиная и, при необходимости, все помещения в доме).



Вы можете обратиться к услугам профессиональных специалистов, использующих собак для обнаружения клопов, чтобы провести дополнительную диагностику помещения на их наличие.



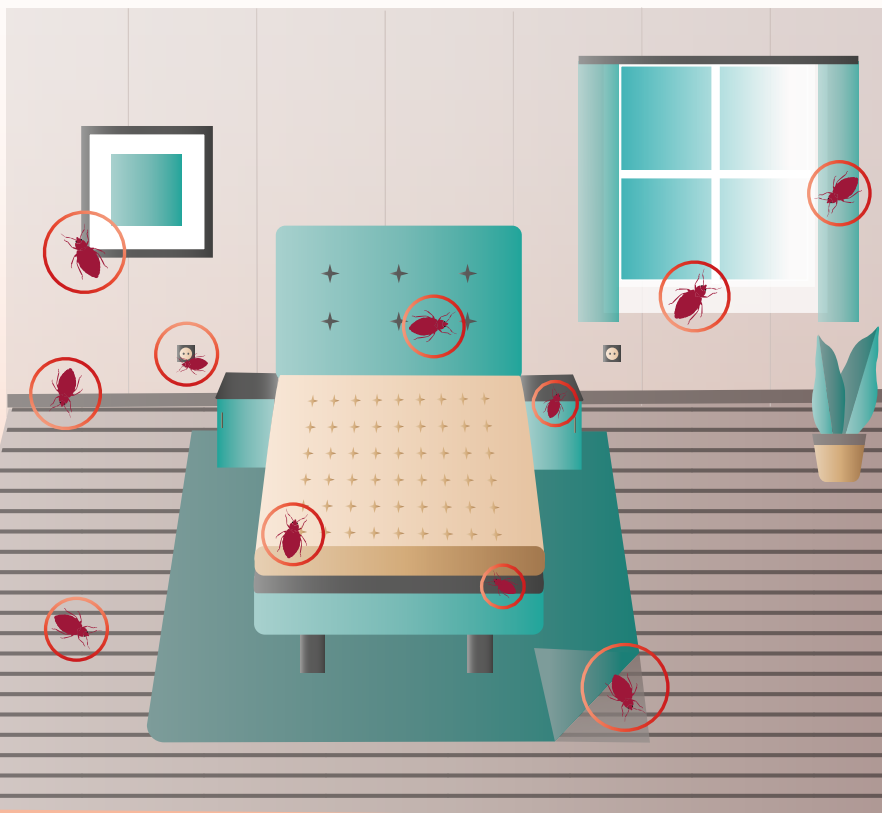


# где искать?

В первую очередь осмотрите спальню, затем, в зависимости от степени инвазии помещения насекомыми, гостиную, кухню и все остальные комнаты в доме. Следует провести тщательный осмотр постельных принадлежностей (простыни, подушки, матрас, основание под матрас, каркас кровати), особенно тех, которые находятся ближе всего к получившим укусы участкам тела, кресел и диванов, книг, лежащих на прикроватных тумбочках, подшитых краев одежды, багажа, настенных обоев, штор, дверных коробок, паркета, плинтусов, подвесных потолков и выключателей.



**Особое внимание следует уделить швам и труднодоступным местам.**



# 3. как избавиться от постельных клопов?

## что необходимо делать:

### Механические методы борьбы

Эти шаги необходимы для минимизации заражения помещений постельными клопами и для успешного проведения химической обработки, которая может потребоваться в дальнейшем.

#### 1 Обрабатываем все текстильные изделия

(одежда, домашний текстиль, постельное белье, шторы и т. д.), постирав их в стиральной машине при температуре не менее 60°C или просушив в сушильной машине в течение не менее 1 часа. При закладке текстильных изделий в стиральную машину можно использовать водорастворимые мешки для стирки.

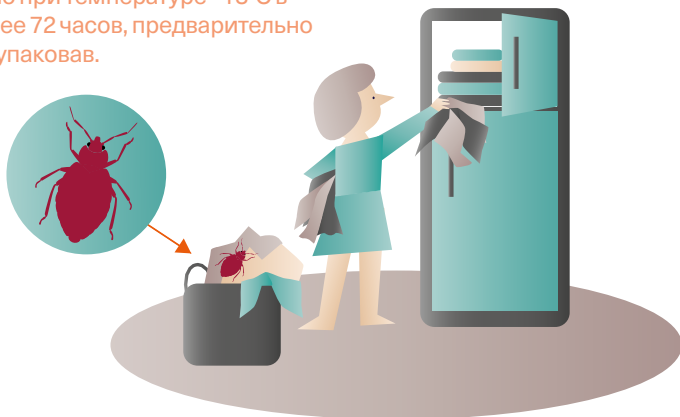
После стирки все текстильные изделия следует хранить в герметичных чехлах или, в крайнем случае, в закрытых и промаркированных мешках для мусора, чтобы они не подвергались повторному заражению до полного завершения процесс обработки. Они должны храниться в помещении, не зараженном насекомыми.



**2**

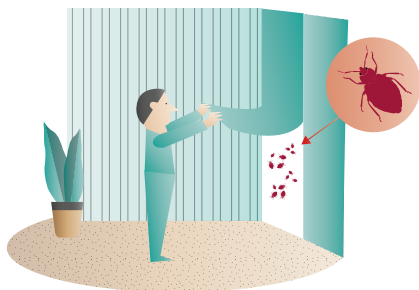
## Подвергаем

деликатные текстильные изделия и предметы декора (книги, игрушки и т. д.) замораживанию при температуре  $-18^{\circ}\text{C}$  в течение не менее 72 часов, предварительно герметично их упаковав.

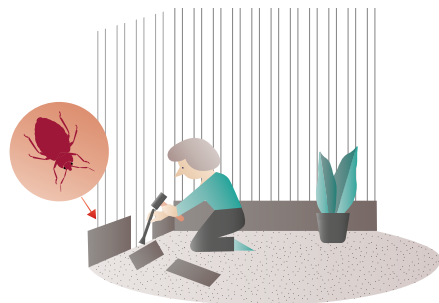
**3**

## Демонтируем

все, что находится в комнате: мебель, настенные вешалки для одежды, плинтусы и т. д. В случае сильного заражения необходимо также удалить элементы декора: обои, подвесные потолки, напольное покрытие»



**В случае необходимости предварительно проконсультируйтесь с арендодателем помещения.**





- 4** С помощью щетки производим уборку всех труднодоступных мест, текстильных покрытий и укромных уголков, где потенциально могут прятаться насекомые.

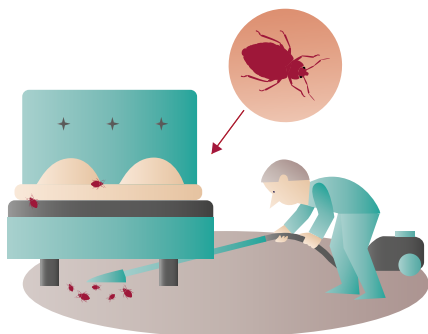


Уборка с помощью щетки не убивает клопов; ее необходимо производить в сочетании с пылесосом.

**5**

### Пылесосим

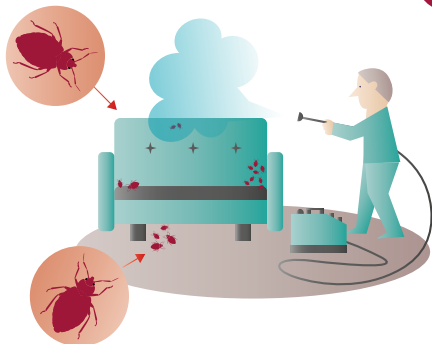
регулярно и на высокой мощности во всех зараженных местах, используя тонкую насадку. Затем даем пылесосу поработать несколько секунд, **после чего обрабатываем шланг пылесоса и все насадки горячей водой или паром**, используя для этой цели ванну. Мешок для сбора пыли, закрытый и упакованный в герметичный полиэтиленовый пакет, необходимо **немедленно выбросить в закрытый мусорный контейнер или мусорный контейнер с ограниченным доступом**, находящийся вне дома, чтобы избежать заражения насекомыми других жилых локаций.



**6**

### Производим уборку паром

Чистка паром уничтожает клопов на всех стадиях развития и позволяет добраться до самых труднодоступных мест в помещении, а также произвести обработку любых текстильных поверхностей (диваны, матрасы, ковры и т. д.). Рекомендуется использовать парогенератор с сухим паром (выше 150°C) или пароочиститель (от 110°C до 180°C) с максимальной скоростью очистки 10 см/сек.



Будьте осторожны при использовании устройств данного типа из-за риска получения ожогов

# Что делать с мебелью, от которой вы избавляетесь?



Не оставляйте матрасы или мебель, зараженные клопами, на лестничной площадке или на улице, не продавайте в интернете или во время «гаражных распродаж», так как подобные действия способствуют распространению насекомых в других местах.



Зараженную клопами мебель следует сделать непригодной для дальнейшего использования, например, порвав матрас или пометив его краской. Перед выносом зараженных клопами предметов из дома их необходимо плотно завернуть в полиэтиленовую пленку.



Их следует отнести в специально отведенное место для сбора мусора и уведомить сотрудников компании, управляющей домом, о заражении насекомыми.

Если вы все еще не уверены в наличии клопов в вашем доме, вы можете прибегнуть к услугам специалистов, использующих собак для обнаружения насекомых.

# что нужно **знать** при обращении к специалисту:

## Обработка инсектицидами:

Данная обработка не будет эффективной, если не были задействованы механические методы борьбы с насекомыми.

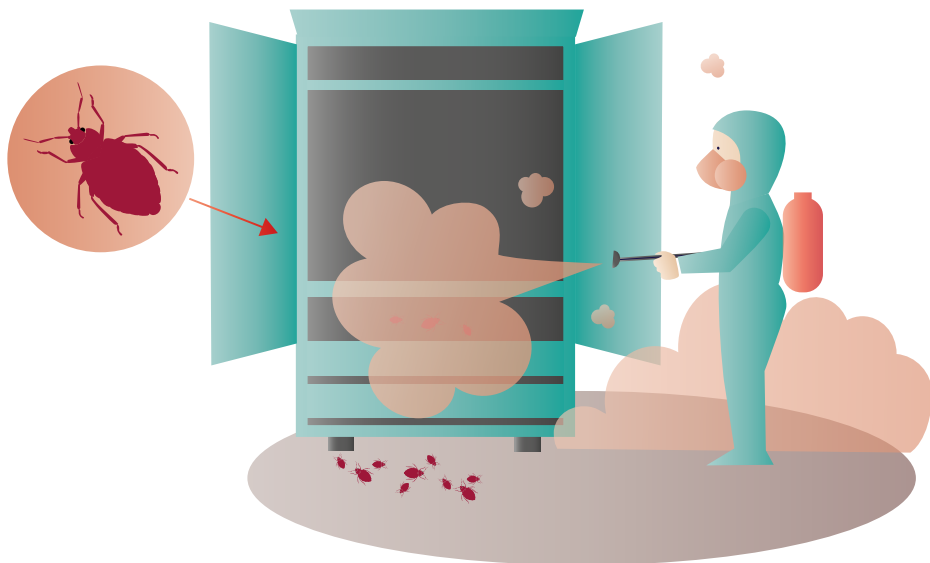


Жилое помещение необходимо соответствующим образом подготовить до начала проведения мероприятий по дезинсекции.

Дезинсекция жилого помещения должна выполняться **сертифицированным специалистом** (сертификат Certibiocide) в течение как минимум двух или даже трех процедур, производимых с интервалом от 10 до 14 дней.



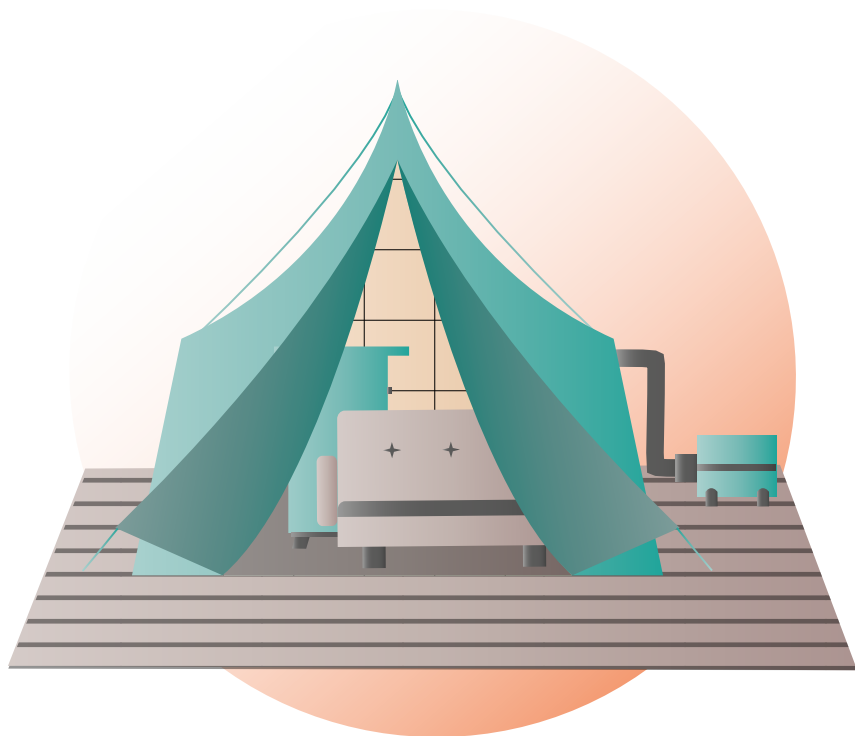
Не следует самостоятельно покупать в магазинах различные средства от насекомых, которые могут быть вредными и неэффективными.



После каждой процедуры дезинсекции можно возобновлять проживание в доме в соответствии с протоколом, установленным поставщиком услуг, **предварительно производя полное проветривание жилых помещений.**

## Термическая обработка:

Термическую обработку жилых помещений должен производить специалист, который обязан предварительно определить порядок необходимых действий. Требуется только одна процедура. ПРИ помощи теплового тента или теплогенератора (температура > 55°C) можно уничтожить постельных клопов и их яйца, которые находятся в комнате или на каких-либо предметах.



**С КЕМ  
СВЯЗАТЬСЯ?**

**Профсоюз работников индустрии  
дезинфекции, дезинсекции  
и дератизации:**

<https://cs3d-expertise-punaises.fr/>

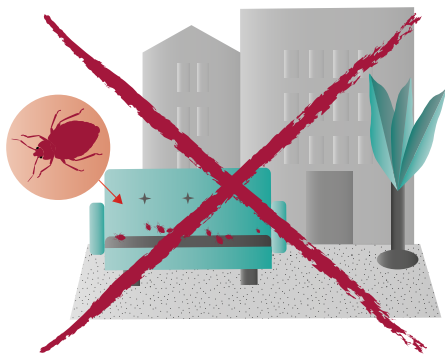
**Желтые страницы для специалистов  
в области дезинсекции и дезинфекции:**

<https://www.pagesjaunes.fr/activites/desinfection.html>

# 4. как избежать появления постельных клопов?

## подержанные товары:

Необходимо быть особенно бдительными при покупке и повторном использовании подержанной мебели, предметов обихода и одежды.



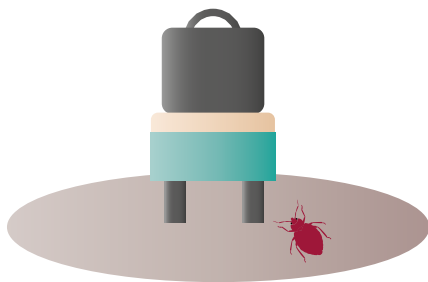
Не следует покупать постельное белье, которое продают на улицах или на барахолках.

Следует заморозить или обработать с

помощью парогенератора любую приобретенную вами вещь, которая уже была в использовании, и по возможности до того момента, как эта вещь попадет к вам в дом.

## путешествия:

Необходимо соблюдать бдительность в тех местах, где вы спите, проверять постельное белье, шкафы и все места, где могут прятаться эти насекомые. Если у вас возникли сомнения, не ставьте свой багаж на пол или кровать: размещайте его на подставке для багажа.

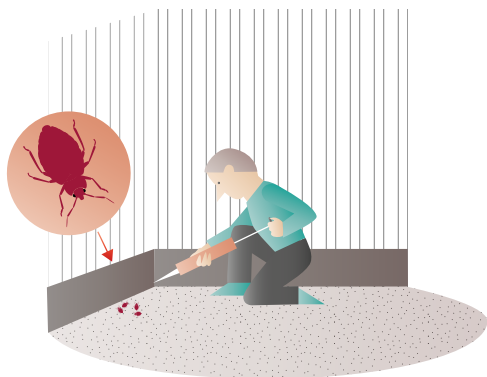


**Сразу после возвращения из поездки следует тщательно осмотреть свой багаж, чтобы убедиться, что в нем нет постельных клопов. При необходимости следует обработать одежду и чемодан (например, постирать, заморозить, пропылесосить).**



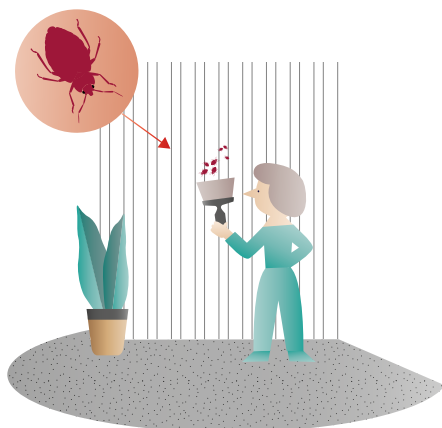
# МОЙ ДОМ:

Регулярная уборка помещений препятствует появлению насекомых в доме. Захламленность помещений или наличие поврежденных стен (трещины, поврежденная штукатурка, отслоившиеся обои, поврежденный паркет) может способствовать распространению постельных клопов.



Уплотнить и загерметизировать все плинтусы с помощью силиконового герметика и заново приклеить отслоившиеся покрытия (например, обои).

Заделать все отверстия, трещины или щели в стенах, чтобы ликвидировать зоны, где может спрятаться насекомое.



**Если вы не уверены, можно ли производить те или иные работы в доме, обратитесь за разъяснениями к арендодателю.**

# 5. несколько ПОЯСНИТЕЛЬНЫХ ВИДЕОРОЛИКОВ

**CPIAS Nouvelle Aquitaine**

[https://www.youtube.com/watch?v=zdYKM\\_UPzGw](https://www.youtube.com/watch?v=zdYKM_UPzGw)

**E=M6**

[https://www.youtube.com/watch?v=cC\\_cAy-fgq0](https://www.youtube.com/watch?v=cC_cAy-fgq0)

**Brut**

<https://www.youtube.com/watch?v=JTY0UYsQMWU>





#### **Дополнительная информация:**

- **Правительственный веб-сайт :**

*stop-punaises.gouv.fr*

*(<https://www.ecologie.gouv.fr/punaises-lit-letat-vous-accompagne/>)*

- *punaises.fr*

- **Профсоюз работников индустрии дезинфекции, дезинсекции и дератизации:**

*<https://cs3d-expertise-punaises.fr/>*

#### **Региональное агентство здравоохранения восточных регионов**

- *<https://www.grand-est.ars.sante.fr/punaises-de-lits-les-bons-gestes-adopter-0>*

- *<https://www.grand-est.ars.sante.fr/especes-nuisibles-la-sante>*

#### **Город и Еврометрополис Страсбург:**

- *<https://www.strasbourg.eu/les-punaises-de-lit>*

#### **Авторские права на фотографии:**

© Courtesy of the National Pest Management Association; PestWorld.org,

© David P. James, © Joel Carillet, © ÉCO-FLAIR

#### **Иллюстрации:**

© Édite Fernandez



# Контакты:

## ***Вы живете в Страсбурге:***

Санитарная служба и департамент охраны окружающей среды г.  
Страсбурга  
Телефон: 03 68 98 50 00  
Электронная почта: [hygieneetsante@strasbourg.eu](mailto:hygieneetsante@strasbourg.eu)

## ***Вы живете в Нижнем Рейне (кроме Страсбурга):***

Обращаться непосредственно в свою мэрию

## ***Региональное агентство здравоохранения восточных***

### ***регионов***

Региональный офис  
Телефон: 03 83 39 30 30  
Электронная почта: [ars-grandest-contact@ars.sante.fr](mailto:ars-grandest-contact@ars.sante.fr)